



Beleidsplan Schuldhulpverlening 2025 – 2029

INHOUDSOPGAVE

Samenvatting	2
1. WAAROM DIT PLAN?	4
2. WAT HEBBEN WE GELEERD?	5
3. TRENDONTWIKKELINGEN	7
4. VISIE, DOELSTELLINGEN EN SPEERPUNTEN	9
5. ONZE AANPAK	13
6. ONZE INTEGRALE AANPAK ARMOEDE EN SCHULDEN	17
7. BIJLAGEN	19
Bijlage 1. Schema schuldhulpverlening	19
Bijlage 2: De elementen basisdienstverlening schuldhulpverlening	21
Bijlage 3. Toelichting minimaregelingen	22

SAMENVATTING

Steeds meer inwoners hebben moeite om financieel rond te komen. Schulden zorgen voor stress en dit heeft vaak grote invloed op het dagelijks leven van inwoners. Soms ontstaan er kleine betalingsachterstanden, die ongemerkt kunnen uitgroeien tot grotere schulden. De gemeente wil inwoners hierbij tijdig ondersteunen, zodat financiële zorgen geen langdurige belemmering vormen. Dit beleidsplan beschrijft hoe we als gemeente de schuldhulpverlening de komende jaren willen aanpakken.

Wat hebben we geleerd?

De afgelopen jaren is er al veel bereikt in de ondersteuning van inwoners met financiële zorgen. Tegelijkertijd zien we dat er nog knelpunten zijn: complexiteit in overheidsregelingen, verborgen armoede door schaamte en/of wantrouwen en risico op terugval na een schuldregeling. Hierbij zien we dat met name jongeren, zelfstandig ondernemers en laaggeletterden vaak extra ondersteuning nodig hebben.

Integrale aanpak armoede en schulden

Dit beleidsplan is ingebed in een bredere, integrale aanpak die nauw aansluit op het lokale armoede- en minimebeleid en de transformatie van het sociaal domein.

Schuldhulpverlening is een cruciale pijler van de transformatie. Deze transformatie richt zich op de verschuiving van maatwerk op basis van indicatie naar een versterkte sociale basis en preventieve, buurtgerichte ondersteuning.

De ISD voert de bestaande, reguliere minimegelingen uit (zoals bijzondere bijstand en de collectieve zorgverzekering) als basisvangnet. Vanuit dit vangnet kiest de gemeente voor activerend en beschermend beleid. Dit betekent dat het beleid direct bijdraagt aan de transformatie door niet alleen te beschermen (via minimegelingen), maar ook te stimuleren tot sociale activering en participatie. De focus ligt op het vroegtijdig aanpakken van financiële problemen en het duurzaam vergroten van de zelfredzaamheid van de inwoner, waardoor het beroep op zwaardere, langdurige maatwerkvoorzieningen wordt verminderd.

Onze vernieuwde aanpak

Met dit plan willen we dat alle inwoners, zowel particulieren als ondernemers, schuldenvrij kunnen leven en dat problematische schulden worden voorkomen. Zo kunnen alle inwoners actief meedoen in de samenleving.

Om dit te realiseren kiezen we voor een aanpak met drie speerpunten:

1. **Schuldpreventie en financiële zelfredzaamheid**
We zetten sterker in op het voorkomen en vroegtijdig signaleren van schulden. Bijvoorbeeld door financiële educatie op scholen, hulp bij administratie en het tijdig contact leggen bij betalingsachterstanden. Ook na het oplossen van schulden blijven we inwoners ondersteunen om terugval te voorkomen.
2. **Laagdrempelige toegang**
Niet iedereen weet waar hij of zij terecht kan voor hulp, of durft hulp te vragen. Daarom zorgen we voor duidelijke informatie, maken we gebruik van laagdrempelige plekken zoals bibliotheken of sportverenigingen, en werken we samen met organisaties die dicht bij de inwoners en ondernemers staan. Zo zorgen we dat inwoners en ondernemers met financiële zorgen snel en laagdrempelig passende hulp vinden en ontvangen, zodat financiële problemen tijdig worden aangepakt.
3. **Samen verantwoordelijk**
Schuldhulp is een gezamenlijke opgave. Daarom versterken we de samenwerking met ketenpartners, schuldeisers, ondernemers en inwoners zelf. Door samen te werken kunnen we problemen eerder signaleren, effectiever oplossen en terugval voorkomen.

Beter inzicht en monitoring

Om te zorgen dat schuldhulp echt werkt, willen we beter meten wat de resultaten zijn. De gemeente houdt daarom goed bij hoeveel inwoners we bereiken, wie er geholpen worden, en of de ondersteuning effectief is. We verzamelen niet alleen cijfers, maar luisteren ook naar de ervaringen van inwoners en hulpverleners. Zo krijgen we een volledig beeld van wat goed gaat en waar het beter kan.

We kijken bijvoorbeeld naar:

- Het aantal inwoners dat gebruikmaakt van schuldhulp.
- Hoeveel inwoners deelnemen aan financiële cursussen of budgetcoaching.
- Of inwoners na hulp schuldenvrij blijven, zonder terugval.
- Of schuldhulp op tijd wordt geregeld en goed aansluit bij de situatie van de inwoner.

Waar nodig passen we het beleid en/of de uitvoering aan, zodat we steeds de juiste hulp kunnen bieden. We voeren tussentijdse evaluaties uit van het beleidsplan om te beoordelen of we op koers liggen en waar eventueel bijsturing nodig is. Zo zorgen we ervoor dat de schuldhulp toekomstbestendig en effectief blijft.

Wat betekent dit voor onze inwoners?

Inwoners krijgen tijdig passende hulp bij geldzaken en geldproblemen. Door goede samenwerking met partners en duidelijke informatie wordt de drempel om hulp te vragen verlaagd. Jongeren leren beter omgaan met geld, zelfstandig ondernemers krijgen ondersteuning bij financiële zorgen, en inwoners die al geholpen zijn blijven in beeld om terugval te voorkomen.

Zo bouwen we samen aan een gemeente waarin iedereen kan meedoen, met ruimte om vooruit te kijken in plaats van achterom.

1. WAAROM DIT PLAN?

In de Wet Gemeentelijke Schuldhulpverlening (Wgs) is vastgelegd dat de gemeenteraad iedere vier jaar een beleidsplan schuldhulpverlening vaststelt. Hierin beschrijven we hoe we de schuldhulpverlening de komende jaren organiseren en verbeteren. Dit geeft richting, helpt bij het coördineren van inspanningen en middelen, en zorgt voor transparantie naar inwoners en samenwerkingspartners. De ISD Brabantse Wal voert de schuldhulpverlening uit voor de gemeente Bergen op Zoom, Steenbergen en Woensdrecht.

Financiële problemen kunnen iedereen overkomen, vaak door ingrijpende gebeurtenissen zoals verlies van werk, scheiding of ziekte. Maar schulden kunnen ook zeker voortkomen uit een gebrek aan financiële zelfredzaamheid. Schulden brengen veel stress en onzekerheid met zich mee en kunnen grote gevolgen hebben voor gezondheid, werk en wonen. De gemeente Bergen op Zoom wil haar inwoners ondersteunen om grip te houden op hun financiën en helpen problematische schulden te voorkomen. Wanneer er toch schulden ontstaan, zorgen we dat hulp toegankelijk, effectief en op maat is.

Visie, uitvoering en monitoring

Dit beleidsplan beschrijft de visie, doelstellingen en de kaders voor de schuldhulpverlening. Het vormt daarmee de basis voor de keuzes die we maken om inwoners met (dreigende) financiële problemen te ondersteunen. De concrete uitvoering, werkwijzen en praktische afspraken worden vastgelegd in een uitvoeringsplan schuldhulpverlening en een apart uitvoeringsplan voor vroegsignalering, dat periodiek wordt geactualiseerd en ter vaststelling aan de gemeenteraad wordt voorgelegd. Dit zorgt ervoor dat we flexibel kunnen inspelen op nieuwe ontwikkelingen en de uitvoering kunnen bijsturen waar nodig. Een belangrijk aandachtspunt uit het *Rekenkamerrapport Evaluatie beleid en uitvoering schuldhulpverlening en armoedebestrijding Bergen op zoom* van 14 juni 2024, is de noodzaak van betere monitoring. Beleidsadviseurs, hulpverleners en cliëntenraden hebben meegedacht over de inhoud en de manier waarop we de resultaten zichtbaar maken. Om te meten of het beleid effectief is, zijn prestatie-indicatoren opgesteld. Dit vraagt om investeringen in data en informatiemanagement, zodat we tijdig kunnen bijsturen en verantwoording kunnen afleggen over de resultaten.

Onze werkwijze: integrale samenwerking in de transformatie Sociaal domein

De schuldhulpverlening is een cruciale pijler onder de bredere transformatie van het sociaal domein van de gemeente Bergen op Zoom. Deze transformatie richt zich op een verschuiving van geïndiceerd maatwerk naar een versterkte sociale basis en buurtgerichte ondersteuning.

We werken intensief samen met verschillende partners om schulden zoveel mogelijk te voorkomen en waar nodig op te lossen. Belangrijke samenwerkingspartners zijn Kredietbank Nederland, WijZijn maatschappelijk werk, SchuldHulpMaatje en Humanitas.

Het beleidsplan sluit op de transformatie aan door de focus te leggen op:

- **Preventie en vroegsignalering:** Woningcorporaties, zorgverzekeraars, energieleveranciers en drinkwaterbedrijven zijn onmisbare partners in vroegsignalering. Door hun signalen en de inzet van vrijwillige financiële hulpverlening kunnen we financiële problemen vroegtijdig oppakken en de instroom in zwaardere, geïndiceerde schuldentrajecten verminderen. Dit versterkt de sociale basis.
- **Verbinding met lichte voorzieningen:** Door een sterke koppeling met de wijkteams en Stevige Lokale Teams (SLT) wordt financiële stabiliteit meegenomen als onderdeel van het integrale hulpaanbod voordat een zwaar schuldsaneringstraject nodig is.
- **Duurzame zelfredzaamheid:** De focus op preventie en het aanpakken van onderliggende oorzaken draagt bij aan de transformatiedoelstelling van het vergroten van duurzame zelfredzaamheid en het terugdringen van de afhankelijkheid van langdurige maatwerkvoorzieningen.

Afbakening en samenhang met armoede en minimabeleid

Dit beleidsplan gaat specifiek over schuldhulpverlening. Het plan richt zich op hoe we inwoners met (dreigende) financiële problemen ondersteunen en begeleiden. Financiële inkomensondersteuning voor inwoners met een laag inkomen valt buiten de scope van dit beleidsplan en maakt onderdeel uit van het bredere inkomens- en minimabeleid.

Omdat schulden en armoede vaak nauw met elkaar verweven zijn – schulden kunnen armoede verergeren en armoede kan leiden tot schulden – sluit dit beleidsplan zorgvuldig aan op het armoede- en minimabeleid. Door goede aansluiting te zoeken tussen deze beleidsvelden in de aanpak, versterken we de effectiviteit hiervan en vergroten we de kansen voor inwoners om weer grip te krijgen op hun financiële situatie en actief deel te nemen aan de samenleving. In bijlage (3) is een toelichting op de minima- en armoederegelingen opgenomen.

2. WAT HEBBEN WE GELEERD?

Terugblik op het beleidsplan schuldhulpverlening 2020 – 2024

In het beleidsplan van 2020-2024 stonden drie pijlers centraal: Preventie en nazorg, Intake en stabilisatie en het Oplossen van schulden. Hieronder volgt een korte terugblik op de belangrijkste inzet. Veel van deze aanpakken zijn structureel onderdeel van onze schuldhulpverlening en worden ook voortgezet in de komende beleidsperiode.

Preventie en nazorg

Voorkomen is beter dan genezen. In de afgelopen beleidsperiode zette de gemeente sterk in op preventie en nazorg om financiële problemen in een vroeg stadium te signaleren en om inwoners bewust te maken van hun financiële situatie.

Preventie op scholen

De gemeente richtte zich onder andere op generatiearmoede: het voorkomen van de overdracht van armoede van ouder op kind. Door kinderen en jongeren op school te leren omgaan met geld, werd geprobeerd de kans op schulden op latere leeftijd te verkleinen. De gemeente zou actief scholen benaderen in Bergen op Zoom voor het geven van voorlichting tijdens de lessen, ook in de groepen 8 van de basisscholen. In de praktijk bleek dat slechts twee basisscholen aandacht besteedden aan geldzaken tijdens de week van het geld; andere scholen waren terughoudend met het geven van structurele voorlichting en zagen dit vooral als taak voor het voortgezet onderwijs. Deze ervaring leert dat verdere samenwerking nodig is om financiële educatie op school structureel voort te zetten.

Ondersteuning thuisadministratie

Sommige inwoners hebben moeite om hun geldzaken goed te regelen. Voor een tijdige signalering en het vergroten van de financiële redzaamheid van de inwoner werkten de gemeente samen met partners zoals Schuldhulpmaatje en Humanitas. Zij helpen inwoners bij het ordenen van hun administratie, het geven van inzicht in de inkomsten en uitgaven en het begeleiden bij het maken van een budgetplan. Sinds 2022 is Humanitas West-Brabant West actief in Bergen op Zoom en ondersteunden zij steeds meer inwoners. Dit versterkte de effectiviteit van de schuldhulpverlening. Verder beschikt Humanitas over een breder aanbod dat inwoners een gevoel van steun en veiligheid biedt. Zij bieden ook ondersteuning op thema's zoals eenzaamheid, omgaan met rouw en verlies, opvoeden en ouderschap en opgroeien. Ook de komende beleidsperiode blijven we voortbouwen op een goede en stevige samenwerking met deze waardevolle partners.

Vroegsignalering

In 2021 werd de uitvoering van vroegsignalering verplicht na een wijziging van de Wgs. Leveranciers van vaste lasten zijn verplicht om betalingsachterstanden vanaf 30 dagen na de factuur (met herinnering) te melden aan de gemeente. Medio 2023 werden ook signalen van dreigende afsluiting van bijvoorbeeld water doorgegeven. Bij signalen van leveranciers is de gemeente verplicht om inwoners een hulpaanbod te doen.

De gemeente Bergen op Zoom gebruikt het systeem RIS van Xxlnc voor het ontvangen van signalen, registratie van acties en terugkoppeling aan leveranciers. Als een inwoner hulp accepteert, schort de leverancier de incasso één maand op. Zo worden extra kosten voorkomen.

Het aantal signalen is in de eerste twee jaar gestegen, evenals het aandeel zorgwekkende signalen. De hoofdzakelijke redenen hiervoor zijn de toename van het aantal leveranciers die vaste lasten melden en de ontwikkelingen rondom corona, inflatie en de energiecrisis.

De gemeente hanteerde een outreachende aanpak: alle inwoners van wie een betalingsachterstand was gesignaleerd, ontvingen een brief of e-mail. Bij zorgwekkende signalen werd geprobeerd telefonisch of via huisbezoek contact te leggen met de inwoner. Vanaf 2024 belt callcenter Certin vaker en op verschillende momenten van de dag inwoners met gesignaleerde betalingsachterstanden. Hierdoor bereikten we twee keer zoveel inwoners als voorheen. Deze aanpak bleek effectief en wordt ook in de komende beleidsperiode voortgezet en herijkt.

Intake en stabilisatie

In deze fase van het schuldhulpverleningstraject lag de focus op het in balans brengen van het budget en het stabiliseren van de financiële situatie. Ook werd gekeken naar de mogelijkheden om het inkomen te verhogen, bijvoorbeeld door meer uren te werken of door gebruik te maken van inkomensondersteunende regelingen (zoals toeslagen of minimavoorzieningen).

De ISD Brabantse Wal coördineerde deze fase samen met WijZijn. Afhankelijk van de situatie van de inwoner werden extra ondersteuningsmiddelen ingezet, zoals budgetbegeleiding, budgetbeheer of – indien nodig – beschermingsbewind. Deze aanpak blijft bestaan en waar nodig verder versterkt.

Budgetbeheer en begeleiding

De gemeente voerde regie op budgetbeheer en werkte hiervoor samen met WijZijn (voor de begeleiding) en Kredietbank Nederland (voor de technische uitvoering). In het geval van budgetbegeleiding stelt WijZijn samen met de inwoner een plan van aanpak op. Bij meervoudige problematiek werd vaak gekozen voor budgetbeheer of, indien nodig, beschermingsbewind. De praktijk leerde dat deze fase intensief was, mede door de benodigde gedragsverandering van de inwoner en de intensieve begeleiding die nodig is. De samenwerking tussen de gemeente, WijZijn en de Kredietbank Nederland wordt ook in de volgende beleidsperiode voortgezet, met oog voor verbetering van doorstroom, maatwerk en effectiviteit.

Oplossen van schulden

Het uitgangspunt in de vorige beleidsperiode was het bereiken van een schuldenvrije toekomst. Daarbij werd in principe uitgegaan van volledige aflossing door de inwoner, al dan niet via een regeling. Wanneer directe aflossing niet mogelijk bleek, werd gezocht naar herschikking van de schulden via betalingsregelingen, schuldbemiddeling of saneringskrediet.

Bij een saneringskrediet lost de gemeente de bestaande schulden namens de inwoner af en treedt de gemeente op als enige schuldeiser, waardoor de inwoner overzicht en rust krijgt met één lening bij de gemeente. Bij een schuldbemiddeling ontvangen de schuldeisers, gedurende de looptijd van de schuldregeling, periodiek een gereserveerd bedrag van het inkomen van de schuldenaar. De oorspronkelijke schuldeisers blijven bestaan totdat de looptijd van de schuldregeling is voldaan. Omdat stabilisatie noodzakelijk is vóór de start van een schuldregeling, zit er doorgaans enige tijd tussen aanmelding en start van het traject. Deze aanpak blijft de basis.

Ondernemers

Ondernemers met financiële problemen konden begeleiding en ondersteuning krijgen van Over Rood. Over Rood is géén schuldhulpverlener, maar een vrijwilligersorganisatie die ondernemers met schulden en achterstanden helpt om de boel weer op orde te krijgen. Hoewel schuldhulpverlening aan ondernemers sinds de wetswijziging wettelijk is verankerd, kreeg deze doelgroep in het vorige beleidsplan beperkte aandacht. De hulpvraag onder ondernemers nam in de praktijk toe, onder meer als gevolg van corona en economische onzekerheden. Sinds 2022 verzorgt Kredietbank Nederland schuldhulpverlening aan ondernemers in de drie gemeenten van de Brabantse Wal. Waar in 2022 vier minnelijke trajecten van start gingen, steeg dit aantal in 2023 naar zeven. In 2024 startte er 10 trajecten en in het eerste half jaar van 2025 zijn er al 9 trajecten gestart. Gezien de economische ontwikkelingen wordt verdere groei verwacht. De komende jaren krijgt ondersteuning aan ondernemers daarom nadrukkelijker aandacht en blijft Over Rood de ondernemers ondersteunen bij hun financiële problemen.

Conclusie

Tijdens de coronaperiode bleef de verwachte stijging in hulpvragen van inwoners uit, mede door tijdelijke steunmaatregelen zoals de energietoeslag. Sinds eind 2024 is echter een duidelijke toename zichtbaar, in lijn met landelijke economische ontwikkelingen. Ondernemers maken ook steeds vaker gebruik van schuldhulpverlening. Dit aantal zal waarschijnlijk verder toenemen. De afgelopen jaren heeft de gemeente stappen gezet om schulden te voorkomen en een oplossing te bieden voor haar inwoners. De aanpak van vroegsignalering is verbeterd en steeds meer inwoners en ondernemers weten de weg naar hulp te vinden. De verwachting is dat de vraag naar schuldhulp in de komende jaren verder zal stijgen.

“Via vroegsignalering hebben we vaak een mooi aanknopingspunt voor een gesprek, waar later vaak veel meer uitdagingen in iemands leven aan bod komen” - medewerker ISD

3. TRENDONTWIKKELINGEN

Sinds 2012 is schuldhulpverlening een wettelijke taak van gemeenten op basis van de Wgs. Gemeenten moeten inwoners met schulden ondersteunen en waar mogelijk problemen voorkomen. Het kabinet heeft als doelstelling dat in 2030 maximaal 3,8% van de huishoudens problematische schulden heeft. In 2024 kampte in Bergen op Zoom nog circa 10% van de huishoudens met dergelijke schulden. Een belangrijk instrument om dit percentage terug te dringen is het realiseren van een toegankelijke, laagdrempelige basisdienstverlening schuldhulpverlening.

De afgelopen jaren zijn er diverse maatschappelijke, economische en beleidsmatige ontwikkelingen geweest die invloed hebben op het ontstaan en oplossen van schuldenproblematiek. Dit hoofdstuk beschrijft de belangrijkste trends en schetst hun betekenis voor het lokale beleid.

Veranderend consumentengedrag en schuldenrisico's

Een duidelijke trend is de toename van consumptieve schulden, onder meer door het gemak waarmee mensen gebruik kunnen maken van 'koop nu, betaal later'-diensten zoals Klarna, Riverty en Afterpay. Deze diensten zijn laagdrempelig, snel en vaak niet transparant, wat vooral jongeren en financieel kwetsbare huishoudens treft.

Ook de groeiende online gokindustrie draagt bij aan nieuwe schuldenproblematiek. Gokken is op elk moment van de dag toegankelijk via apps en websites, en de verleiding wordt versterkt door gerichte reclames. Gokverslaving leidt steeds vaker tot serieuze financiële problemen, met gevolgen voor de mentale gezondheid en het sociale netwerk.

Complexiteit in overheidsregelingen

Een deel van de schuldenproblematiek vindt zijn oorsprong in onduidelijke of complexe overheidsregelingen, zoals toeslagen of terugvorderingen van Dienst Uitvoerings Onderwijs (DUO). Inwoners met beperkte (digitale) vaardigheden of inwoners die moeite hebben met het begrijpen van ingewikkelde informatie kunnen hierdoor in de knel raken. De combinatie van systeemfouten, ondoorzichtige communicatie en snel oplopende terugvorderingen door boetes of verhogingen vergroot de kans op langdurige of oplopende schulden.

Maatschappelijke en economische gevolgen

Financiële problemen hebben impact op veel domeinen. Veel werkenden hebben geldzorgen, wat leidt tot productiviteitsverlies, stress en ziekteverzuim. Werkgevers en het sociaal domein krijgen hier steeds vaker mee te maken. Er wordt steeds vaker een beroep gedaan op gemeentelijke ondersteuning zoals schuldhulp of zorgvoorzieningen. Schulden raken daarnaast thema's als zorg, opvoeding, veiligheid en onderwijs. De maatschappelijke kosten van schuldenproblematiek zijn daardoor structureel en breed verspreid.

Ontwikkelingen in dienstverlening en landelijke koers

De kwaliteit van schuldhulpverlening staat volop in de schijnwerpers. Landelijk is de beweging ingezet naar snellere, toegankelijker en duurzamere hulp. Gemeenten spelen hierin een sleutelrol.

Basisdienstverlening schuldhulpverlening¹

Gemeenten worden geacht een sterke basisdienstverlening te bieden, gericht op:

- Voegsignalering en preventie
- Toegankelijke hulp bij beginnende schulden
- Stabilisatie en duurzame oplossingen
- Nazorg en versterken van budgetvaardigheden

Landelijk Verbeterplan Schuldhulpverlening²

Het ministerie van SZW werkt samen met partners aan een landelijk verbeterplan dat inzet op:

- Versnelde en toegankelijke hulpverlening
- Ondersteuning bij complexe schulden
- Betere samenwerking met landelijke organisaties zoals DUO, CJIB en de Belastingdienst

Deze landelijke ontwikkelingen vragen lokaal om beleidsmatige keuzes, meer samenwerking en een stevige uitvoering, waarbij ook werkgevers, zorgpartners en vrijwilligers een rol spelen.

¹ Zie bijlage 2: Overzicht elementen basisdienstverlening

² [Gemeenten van start met actieplan voor beter toegankelijke schuldhulp - NVVK](#)

Economische ontwikkelingen

De combinatie van corona, inflatie, hoge energieprijzen en politieke spanningen maakt het huishoudbudget van inwoners kwetsbaar. Veel ondernemers kampen met betalingsachterstanden door het aflopen van steunmaatregelen. Organisaties zoals Over Rood signaleren een toename van hulpvragen uit deze groep. Verder blijven structurele trends zoals vergrijzing en stijgende vaste lasten druk uitoefenen op de bestaanszekerheid.

Verborgene armoede: een vergeten risicogroep

Een belangrijk aandachtspunt binnen het lokale beleid is de groep inwoners met verborgen armoede. Deze huishoudens leven langdurig met geldzorgen, maar melden zich niet voor hulp – uit schaamte, wantrouwen richting de overheid, onbekendheid met het aanbod of omdat hun situatie net boven de formele inkomensgrenzen ligt.

Verborgene armoede komt voor bij werkenden, ouderen met weinig pensioen, zzp'ers met lage inkomsten, en huishoudens met hoge vaste lasten of zorgkosten. Door hun onzichtbaarheid blijven deze groepen onder de radar bij signalering en hulpverlening, met als risico dat hun situatie verslechtert wat kan leiden tot problematische schulden. Het is daarom essentieel dat gemeenten investeren in laagdrempelige informatievoorziening, outreachend te werk gaan en de samenwerking aangaan met sleutelfiguren (zoals huisartsen, scholen en werkgevers) om ook deze doelgroep tijdig te bereiken.

Conclusie en vooruitblik

De aard van schuldenproblematiek verandert en vraagt om een beleidsmatige heroriëntatie. Nieuwe risico's, zoals het gebruik van online kredietvormen en digitale gokverslaving, komen boven op bestaande knelpunten in de complexe regelgeving. Ook is duidelijk geworden dat een grote groep inwoners met verborgen armoede vaak buiten beeld blijft, maar wél hulp nodig heeft.

Tegelijkertijd groeit het besef dat goede schuldhulpverlening loont: Het voorkomt maatschappelijke schade, vermindert stress en vergroot de participatiekansen van inwoners. Daarom zet de gemeente in op toegankelijke ondersteuning, een sterke basisdienstverlening en een integrale samenwerking met maatschappelijke partners.

De toekomst blijft onzeker. Structurele trends zoals inflatie, vergrijzing en stijgende woonlasten houden de druk op huishoudens hoog. Lokale inzet op het voorkomen en oplossen van schulden – inclusief aandacht voor verborgen armoede – blijft daarmee essentieel voor inwoners én voor de veerkracht van de samenleving als geheel. Daarom kiest de gemeente voor een stevig en wendbaar beleid dat ruimte biedt voor maatwerk, samenwerking en innovatie. We zetten in op het versterken van de sociale basis en op nauwe samenwerking met vrijwilligers en partners. Zo bouwen we samen aan een toekomst waarin niemand tussen wal en schip valt.

*“Achter iedere hulpvraag schuilt een verhaal. Schuldhulpverlening is geen papieren proces, maar een menselijke belofte: dat we niemand laten vallen als het financieel tegenzit” -
beleidsadviseur*

4. VISIE, DOELSTELLINGEN EN SPEERPUNTEN

Onze visie, doel en speerpunten voor 2025 - 2029

Visie

Schulden raken vaak meer dan alleen de portemonnee. Ze hebben invloed op gezondheid, werk, wonen en relaties. Daarom kiezen we voor een mensgerichte en integrale aanpak.

We streven naar een gemeente waarin iedereen mee kan doen en financiële zorgen geen langdurige belemmering vormen. Inwoners met geldproblemen worden snel en effectief geholpen, zodat financiële zorgen geen drempel zijn om volwaardig mee te draaien in de samenleving. Met een sterke focus op preventie, vroegsignalering en toegankelijke hulp werken we aan duurzame oplossingen en lagere maatschappelijke kosten.

Deze visie is het kompas voor de komende beleidsperiode en vormt de basis voor de samenwerking met inwoners, partners én uitvoerende organisaties.

Doelen

We willen dat alle inwoners, zowel particulieren als ondernemers, schuldenvrij kunnen leven en dat problematische schulden worden voorkomen. Zo kunnen alle inwoners actief meedoen in de samenleving. Onze doelen voor deze aanpak zijn:

	Strategisch doel	Subdoelen
Schuldpreventie & financiële zelfredzaamheid	We willen dat inwoners en ondernemers geen schulden maken (preventie), dat beginnende schulden vroegtijdig worden gesignaleerd en aangepakt (vroegsignalering), en dat terugval wordt voorkomen.	Primaire preventie: We versterken de financiële zelfredzaamheid door het geven van budgetlessen en workshops.
		Secundaire preventie: We signaleren beginnende schulden via vroegsignalering.
		Tertiaire preventie: We bieden nazorg en begeleiding om terugval te voorkomen.
Laagdrempelige toegang	We zorgen dat inwoners en ondernemers met financiële zorgen snel en laagdrempelig passende hulp vinden en ontvangen, zodat financiële problemen tijdig worden aangepakt.	Bewustwording: We zorgen ervoor dat schuldenproblematiek bespreekbaar wordt (taboe doorbreken) en inwoners en ondernemers beter op de hoogte zijn van de mogelijkheden voor schuldhulpverlening.
		Toegankelijke hulp voor inwoners: We verbeteren de laagdrempelige en zichtbare toegang en hulp voor inwoners.
		Toegankelijke hulp voor ondernemers: We verbeteren de laagdrempelige en zichtbare toegang en hulp voor ondernemers.
Sterke samenwerking	We versterken de samenwerking en dragen zorg voor een adequate taakverdeling tussen partners, zodat inwoners en ondernemers snel de juiste hulp krijgen.	Sterke regievoering: de ISD BW voert de regie en werkt samen met partners aan de uitvoering van dit plan.
		Krachtig netwerk: samenwerking en afstemming staan ten dienste van het snel bieden van de juiste hulp.

Deze doelen passen bij de visie uit het Uitvoeringsplan ISD Brabantse Wal 2023 – 2028, waarin wordt benadrukt dat iedereen waarde heeft en naar vermogen moet kunnen meedoen in de samenleving. Schuldhulpverlening speelt hierbij een cruciale rol. Enerzijds het wegnemen van belemmeringen, zoals financiële zorgen en anderzijds het creëren van ruimte voor groei en zelfredzaamheid.

Doelgroep

We richten ons op alle inwoners van de gemeente Bergen op Zoom die een risico lopen of te maken hebben met geldzorgen, zodat niemand buiten beeld blijft. Daarbij besteden we extra aandacht aan de groep met verborgen armoede en groepen waar signalen vaak vroeg zichtbaar zijn. We blijven alert op uitdagingen die sommige groepen, zoals jongeren met online krediet of gokrisico's, extra treffen.

Uitdagingen

Het bieden van schuldhulp kent ook uitdagingen. Vaak hebben mensen niet alleen financiële problemen, maar ook zorgen over werk, gezondheid of de thuissituatie. Schaamte en het taboe op schulden maakt dat inwoners vaak (te) laat hulp zoeken. Daarnaast is de schuldhulpverlening afhankelijk van samenwerking met veel verschillende partners, wat kan leiden tot vertragingen of bureaucratische obstakels.

Deze uitdagingen worden versterkt door actuele maatschappelijke en economische ontwikkelingen. Nieuwe risico's, zoals 'koop nu, betaal later' diensten en online gokken, vergroten vooral bij jongeren en kwetsbare huishoudens de kans op schulden. Tegelijkertijd zorgen complexe regelingen en economische schommelingen – zoals inflatie, hoge energieprijzen en het aflopen van coronasteun – voor extra druk op de bestaanszekerheid. Daarbij blijft de groep met verborgen armoede lastig bereikbaar, terwijl zij vaak langdurig met financiële stress kampen. Om deze uitdagingen het hoofd te bieden, kiezen we voor een aanpak die laagdrempelig, samenhangend en mensgericht is, met oog voor samenwerking, maatwerk en continu verbeteren.

Nieuwe speerpunten in het schuldhulpbeleid

De afgelopen jaren heeft de gemeente belangrijke stappen gezet om de schuldhulpverlening te verbeteren. Zo is er meer aandacht gekomen voor preventie, vroegsignalering en specifieke hulp voor ondernemers. Hierdoor konden we meer inwoners bereiken en ondersteunen bij financiële problemen.

Op basis van de ervaringen uit de vorige beleidsperiode, landelijke ontwikkelingen, trends en signalen uit de praktijk hebben we onze koers nu verder aangescherpt. Ook de input vanuit de gemeente Bergen op Zoom en onze uitvoeringpartners speelt hierin een belangrijke rol.

Ondanks de goede geboekte resultaten zien we kansen om de schuldhulpverlening verder te versterken. We willen de schuldhulpverlening beter kunnen volgen met actuele data en duidelijke rapportages, zodat we inzicht hebben in de effecten van ons beleid. Daarnaast zetten we in op een meer samenhangende aanpak die verschillende leefgebieden verbindt – zoals werk, wonen, gezondheid en relaties – wat cruciaal is in de transformatie van het sociaal domein. Door deze aanpak integreren we preventie en financiële stabiliteit vroegtijdig in de wijkgerichte en versterkte sociale basis, in plaats van uitsluitend in geïndiceerd maatwerk. Zo kunnen we schulden nog effectiever voorkomen en oplossen. Voor de komende beleidsperiode richten we onze aandacht daarom op een aantal nieuwe speerpunten. Deze speerpunten bouwen voort op de lessen van de afgelopen jaren, maar zijn vooral ingegeven door onze ambitie en visie: een gemeente waarin iedereen kan meedoen en financiële zorgen geen langdurige belemmering vormen. Zo werken we doelgericht aan een schuldhulpverlening die klaar is voor de uitdagingen van vandaag én morgen.

Vorige beleidsperiode	Nieuwe speerpunten	Waarom deze verandering?
Preventie en nazorg	Schuldpreventie en financiële zelfredzaamheid	Preventie moet eerder beginnen, zoals met budgetlessen op scholen. Versterken van financiële zelfredzaamheid en nazorg is nodig om nieuwe schulden – en daarmee terugval – te voorkomen.
Intake en stabilisatie	Laagdrempelige toegang	Schuldhulp moet sneller en makkelijker bereikbaar zijn, zonder bureaucratische drempels.
Het oplossen van schulden	Samen verantwoordelijk	Betere samenwerking tussen gemeente, ketenpartners en schuldeisers is cruciaal om schulden sneller op te lossen.



Speerpunt 1: Schuldpreventie en financiële zelfredzaamheid

Voorkomen van schulden is effectiever en maatschappelijk goedkoper dan het oplossen ervan. We zien dat schulden vaak voortkomen uit een gebrek aan financiële vaardigheden, onwetendheid of plotselinge tegenslag. Preventie moet eerder beginnen, zoals met budgetlessen op scholen. Versterken van financiële zelfredzaamheid en nazorg is nodig om nieuwe schulden – en daarmee terugval – te voorkomen. Daarom zet de gemeente stevig in op preventie, vroegsignalering en nazorg. We willen inwoners financieel weerbaarder maken, zodat zij grip houden op hun geldzaken – ook bij onverwachte tegenslagen.

Primaire preventie: Preventie start zo vroeg mogelijk, bijvoorbeeld met financiële educatie op scholen. We richten ons op alle inwoners binnen de gemeente maar tegelijkertijd houden we oog voor kwetsbare doelgroepen zoals onder andere jongeren, laaggeletterden en inwoners met een laag inkomen. Door de inzet van vrijwilligers en partners als WijZijn, Schuldhulpmaatje en Humanitas, versterken we de basis: overzicht in de administratie, het ontwikkelen van financiële vaardigheden en het bieden van persoonlijke begeleiding.

Secundaire preventie: Als er onverhoopt toch schulden ontstaan, willen we door vroegsignalering voorkomen dat schulden problematisch worden. Vroegsignalering blijft een belangrijk instrument. Door tijdig contact te leggen bij betalingsachterstanden, voorkomen we escalatie van schulden. Deze outreachende aanpak, in nauwe samenwerking met partijen als WijZijn en het callcenter Certin, is effectief gebleken en wordt de komende jaren verder versterkt.

Tertiaire preventie: Indien hulp nodig is gebleken, blijft nazorg een essentieel onderdeel van onze aanpak om te voorkomen dat mensen terugvallen in schulden. Begeleiding stopt niet zodra een schuld is opgelost. Door langdurige ondersteuning voorkomen we terugval en versterken we de financiële veerkracht van inwoners.



Speerpunt 2: Laagdrempelige toegang

Schuldhulp moet sneller en makkelijker bereikbaar zijn, zonder bureaucratische drempels. Toegankelijke hulp is essentieel om inwoners en ondernemers op tijd te bereiken. Schaamte, wantrouwen, complexiteit en onbekendheid met het aanbod of taalbarrières zorgen er vaak voor dat inwoners en ondernemers pas hulp zoeken als de problemen groot zijn. Daarom investeren we in een laagdrempelige en goed vindbare toegang tot hulp, met eenvoudige communicatie en duidelijke informatie. Zo verlagen we de drempel om op tijd ondersteuning te vragen. Hierbij werken we samen met organisaties die dicht bij de inwoners staan, zoals sportverenigingen of de bibliotheek.

Ook ondernemers kunnen blijven rekenen op ondersteuning. We zetten in op betere bekendheid en aansluiting op gemeentelijke regelingen, zoals het Besluit bijstandsverlening zelfstandigen (Bbz). Een (startende) ondernemer die een bedrijf wil opzetten vanuit een uitkering kan bijvoorbeeld recht hebben op financiële ondersteuning vanuit het Bbz. Deze ondersteuning kan bestaan uit een tijdelijke inkomensaanvulling of een lening voor bedrijfskapitaal, afhankelijk van de persoonlijke en bedrijfsmatige situatie. Ondernemers met schulden verwijzen we actief naar Over Rood.

De ISD Brabantse Wal blijft de intake uitvoeren en kijkt samen met de inwoner welke ondersteuning het meest passend is bij diens situatie. Hierbij is ruimte voor maatwerk. Daarnaast zetten we in op het verhogen van het inkomen en gebruik van minimaregelingen. Dit draagt bij aan stabiliteit, waardoor schulden sneller kunnen worden opgelost of kunnen worden voorkomen.

Door beter aan te sluiten bij het dagelijks leven van inwoners, verlagen we de drempel naar hulp en vergroten we het bereik en de effectiviteit van de schuldhulpverlening.



Speerpunt 3: Samen verantwoordelijk

Schuldhelpverlening is een gezamenlijke opgave. Inwoners, gemeente, ketenpartners en schuldeisers dragen ieder verantwoordelijkheid in het voorkomen en oplossen van schulden. We gaan daarbij uit van de eigen kracht van inwoners en stimuleren hen om verantwoordelijkheid te nemen voor hun financiële situatie en actief betrokken te zijn bij het hulpverleningstraject.

Om dit te ondersteunen kiezen we voor een integrale aanpak, waarbij sterke regievoering en een krachtig netwerk centraal staan. Betere afstemming tussen gemeente, ketenpartners en schuldeisers is essentieel om financiële problemen vroegtijdig te signaleren en effectief aan te pakken. Heldere afspraken en gedeelde verantwoordelijkheid vormen daarbij de basis.

Voor de aflossing van schulden blijven we werken met passende instrumenten zoals saneringskredieten en schuldbemiddeling. Inwoners ontvangen begeleiding die aansluit bij hun situatie, met ondersteuning van partners als WijZijn, Humanitas, Over Rood, Schuldhelpmaatje en Kredietbank Nederland. De samenwerking met Kredietbank Nederland voor schuldhulp aan ondernemers is sinds 2022 stevig verankerd. Deze toenemende hulpvraag binnen deze doelgroep vraagt om blijvende aandacht en maatwerk.

Conclusie

Met deze drie speerpunten leggen we de basis voor een toekomstbestendige schuldhelpverlening. We zetten in op **schuldpreventie en financiële zelfredzaamheid, laagdrempelige toegang en sterke samenwerking**. Zo bouwen we samen aan een financieel gezonde gemeente waarin schulden geen blijvende belemmering vormen.

“Het voelt goed om mijn kennis in te kunnen zetten om anderen te helpen - ik zie iemand die, na de intake weer lucht krijgt” - vrijwilliger

5. ONZE AANPAK

De komende jaren zetten we de visie en speerpunten om in concrete acties. In dit hoofdstuk worden per speerpunt deze acties weergegeven. Om de voortgang en effectiviteit van onze aanpak te volgen, zijn per actie prestatie-indicatoren geformuleerd. Deze indicatoren zijn gebaseerd op:

- Nulmetingen uit eerdere beleidsperioden of beschikbare data van 2024;
- Landelijke streefwaarden, zoals het doel van maximaal 3,8% huishoudens met problematische schulden in 2030;
- Lokale trends en ambities, zoals stijging van hulpvragen of daling van zorgwekkende signalen.

Waar mogelijk zijn deze acties kwantitatief onderbouwd met nulmetingen en streefwaarden. Zo kunnen we gericht bijsturen en verantwoording afleggen. Ons uiteindelijke doel is dat alle inwoners – jongeren, gezinnen, ouderen en ondernemers – volwaardig kunnen meedoen in de samenleving zonder dat schulden hen beperken.



Speerpunt 1: Schuldpreventie en financiële zelfredzaamheid

Actie	Indicator	Nulmeting ³	Streefwaarde	Monitoring / bron
Primaire preventie: versterken financiële zelfredzaamheid				
Financiële educatie (gastlessen/workshops) op scholen.	Aantal lessen / workshops	2024	Jaarlijkse groei	Registratie uitvoerende partners
Workshops budgetteren voor inwoners.	Aantal georganiseerde workshops (aanbod)	2024	Toename vanaf 2025	Registratie nieuw aanbod
	Aantal deelnemers aan workshops (bereik/effect)			Registratie aantal deelnemers
Secundaire preventie: vroegsignalering				
Actief contact leggen en helpen van inwoners met gesignaleerde betalingsachterstanden.	% bereikte inwoners met gesignaleerde betalingsachterstanden	2024	Jaarlijks min. 30% bereikt	Registratie RIS / monitor vroegsignalering / DDAS
	% bereikte inwoners met gesignaleerde betalingsachterstanden dat hulp accepteert	2024	Jaarlijks min. 40% accepteert hulp	Registratie RIS / monitor vroegsignalering / DDAS
	Gemiddelde schuldenlast	2024	Daling richting 2028	Kredietbank Nederland, ISD BW / registratie ISD BW
	% zorgwekkende signalen vanuit vroegsignalering	2024	Jaarlijkse daling met minimaal 3%	Registratie RIS / monitor vroegsignalering / DDAS
Tertiaire preventie: nazorg				
Het traject wordt direct hervat als een inwoner binnen zes maanden terugvalt.	% recidive	2024	Recidive maximaal 7% op jaarbasis	Registratie Kredietbank Nederland en ISD BW
	% directe herstart bij recidive	2024	100% directe herstart bij recidive	Registratie Kredietbank Nederland en ISD BW

³ In de uitvoeringsplannen zullen kengetallen m.b.t. de in de tweede kolom benoemde indicatoren toegevoegd worden aan het in de 3^e kolom 'Nulmeting' opgenomen jaartal.



Speerpunt 2: Laagdrempelige toegang

Activiteit	Indicator	Nulmeting	Streefwaarde	Monitoring / bron
Bewustwording				
Campagne schulden bespreekbaar maken + informatie over schuldhulpverlening	Uitvoering van de campagne	Eerdere communicatie-inspanningen	Gerealiseerde campagne	Registratie van geplande en uitgevoerde activiteiten
	Aantal hulpvragen bij Humanitas/Schuldhulpmaatje	2024	+ 10% in 2028	Jaarverslagen partners
Toegankelijke hulp inwoners				
Gratis passende schuldhulpverlening	Klanttevredenheid schuldhulpverlening	Score 2024	Minimaal een 7	Klanttevredenheid s-onderzoek Kredietbank Nederland
	% huishoudens met problematische schulden	Lokale nulmeting 2024	Maximaal 5,88% in 2028	Registratie CBS / DDAS
	% uitval schuldhulpverleningstrajecten	2024	Jaarlijks maximaal 7%	Registratie Kredietbank Nederland
Verbeteren doorlooptijden schuldhulpverlening	% dossiers waarbij binnen 8 weken na intake een beschikking is afgegeven	2024	Wettelijke bestlistermijn 100%	Registratie ISD BW
	% schuldhulpverleningstrajecten dat binnen de beoogde doorlooptijd is afgerond	2024	NVVK-norm: 80%	Registratie Kredietbank Nederland
Actieve samenwerking met scholen, jongerenwerkers en maatschappelijke organisaties die dicht bij de inwoners staan om de doelgroep te bereiken.	Aantal actieve samenwerkingspartners	2024	Jaarlijkse toename van partners	Registratie ISD BW en partners
Aansluiting schuldenknooppunt voor een snellere schuldafhandeling.	Status aansluiting	2024	Aansluiting gerealiseerd	Informereren binnen gemeente
Realisatie sociaal incassobeleid binnen de gemeente en ondertekening convenant lokale overheid.	Vaststelling sociaal incassobeleid en ondertekening convenant lokale overheid sociaal incasseren.	2024	Aansluiting gerealiseerd	Informereren binnen gemeente
Toegankelijke hulp ondernemers				
Een beter vindbare en toegankelijke ondersteuning voor ondernemers	Aantal ondernemers in traject	2024	Stijging van 5% in 2028	Registratie Kredietbank Nederland en ISD BW
	Klanttevredenheid ondernemers	Score 2024	Minimaal een 7	Klanttevredenheid onderzoek Over Rood



Speerpunt 3: Samen verantwoordelijk

Niet alle acties binnen dit speerpunt lenen zich voor kwantitatieve meting. Waar dat wel mogelijk is, zijn indicatoren, nulmetingen en streefwaarden opgenomen. Overige acties worden kwalitatief gevolgd via voortgangsrapportages, evaluaties of overleg met samenwerkingspartners.

Actie	Indicator	Nulmeting	Streefwaarde	Monitoring / bron
Sterke regievoering				
ISD BW voert regie en werkt samen met partners aan tijdige signalering, duidelijke taakverdeling en goede doorverwijzing	-	-	Kwalitatieve voortgang: jaarlijkse evaluatie samenwerking	Verslag evaluatie ISD BW
Betere rapportages door koppeling systemen RIS, Suite en Allegro	Status systeemkoppeling	2024	Volledige koppeling in 2026	Registratie ISD BW
Informatie-uitwisseling met partners om kennis over aanpak en (voorliggende) voorzieningen te vergroten	Jaarlijkse communicatie – en kennisdelingsmomenten met partners	2024	Jaarlijkse minimaal één structureel overleg en één informatiemoment	Communicatieverslagen ISD BW
Onderzoeken of het afsluiten van convenanten met bewindvoerders van toegevoegde waarde is	Status onderzoek / besluitvorming	2024	Besluitvorming afgerond en evt. implementatie	Evaluatie ISD BW
Tussenevaluaties van het beleidsplan, om te bezien of we op koers liggen	Evaluatiemomenten uitgevoerd volgens planning	2026	Evaluatie uitgevoerd	Evaluatie ISD BW in samenwerking met gemeente
In 2028 een eindevaluatie op alle resultaten uit dit beleidsplan.	Evaluatiemoment uitgevoerd volgens planning	2026	Alle resultaten geëvalueerd	Eindevaluatie ISD BW in samenwerking met gemeente
Krachtig netwerk				
Alle betrokkenen kijken of er naast financiële hulp ook ondersteuning nodig is op andere leefgebieden.	Het % dossiers met een brede intake t.o.v. het totaal.	2024	Jaarlijkse stijging	Registratie ISD BW
Beperken wachttijd voor ondersteuning bij partners.	Wachttijd aanmelding – eerste contact	2024	Maximaal 4 weken	Partnerregistraties

Monitoring en uitvoering: Het uitvoeringsplan

Om de bovengenoemde acties realistisch en effectief te implementeren, worden op basis van dit beleidsplan uitvoeringsplannen (een voor schuldhulpverlening en een apart voor vroegsignalering) opgesteld, volgend op de vaststelling van dit beleidsplan.

De uitvoeringsplannen zullen in ieder geval de volgende elementen bevatten en borgen:

- Gefaseerde prioritering en tijdpad: Om de implementatie haalbaar en realistisch te maken, zal het uitvoeringsplan de speerpunten en acties prioriteren en over de jaren 2025 – 2029 in de tijd plaatsen. Dit zorgt voor een beheersbare uitrol van de nieuwe aanpak.
- Kengetallen en nulmeting: De beoogde effecten van het beleid worden meetbaar gemaakt. Hiervoor worden specifieke kengetallen vastgesteld, die betrekking hebben op de indicatoren die in de tweede kolom van bovenstaande tabellen zijn benoemd. Deze kengetallen worden gekoppeld aan het jaartal van de nulmeting, waardoor de effectiviteit van de interventies in de tijd kan worden gevolgd en inzichtelijk wordt of de gewenste resultaten worden behaald.
- Monitoren en bijsturen via registraties van uitvoeringpartners (zoals ISD BW, Schuldhulpmaatje, Humanitas), koppeling van systemen (RIS en Suite), managementrapportages van Kredietbank Nederland en het te ontwikkelen Dashboard armoede. Deze worden jaarlijks geëvalueerd, waardoor een cyclische werkwijze ontstaat voor het bijsturen en optimaliseren van de aanpak.

Conclusie

We volgen de voortgang met concrete cijfers, rapportages en evaluaties. Het college informeert de raad jaarlijks over de resultaten. Zo kunnen we tijdig bijsturen en blijven we samen werken aan een schuldenvrij Bergen op Zoom. Het behalen van onze doelen is mede afhankelijk van andere organisaties, beschikbare systemen, budget en landelijke wijzigingen binnen het sociaal domein. Ook beïnvloeden doelen elkaar, wat invloed kan hebben op de tijd die nodig is om ze te bereiken. We streven naar samenwerking, tijdige hulpverlening en een integrale aanpak van schulden op verschillende niveaus.

6. ONZE INTEGRALE AANPAK ARMOEDE EN SCHULDEN

Schulden en armoede zijn onlosmakelijk met elkaar verbonden. Financiële problemen veroorzaken niet alleen stress, maar een structureel laag inkomen is ook de belangrijkste voedingsbodem voor het ontstaan van schulden. Daarom is ons schuldhulpverleningsbeleid ingebed in een bredere, integrale aanpak gericht op het verzachten van armoede en het vergroten van de financiële bestaanszekerheid.

Visie en centrale doelstelling

Visie

We streven naar een gemeente waarin iedereen mee kan doen en financiële zorgen geen langdurige belemmering vormen. Met een sterke focus op preventie, vroegsignalering en toegankelijke hulp werken we aan duurzame oplossingen. Dit beleid kiest voor een mensgerichte en integrale aanpak.

Centrale doelstelling

De centrale doelstelling is het verzachten van armoede en het proactief ondersteunen van inwoners richting financiële zelfstandigheid en maatschappelijke participatie.

Uitgangspunten

De aanpak van schulden en armoede is gebaseerd op het versterken van de samenhang tussen schuldhulpverlening en het lokale armoede- en minimabeleid:

- **Activerend en beschermend beleid (Participatiesprong):** De gemeente kiest voor een toekomstgericht perspectief dat stimuleert én beschermt. Dit betekent dat ons beleid inwoners stimuleert om mee te doen én een betere financiële positie te bereiken door participatie en werk. Kortom: het biedt een vangnet (bescherming) en tegelijkertijd een springplank naar meer zelfstandigheid en maatschappelijke deelname (stimulering).
- **Minimaregelingen en bescherming:** Voor het waarborgen van de bestaanszekerheid blijft de inzet op minimaregelingen cruciaal. Deze regelingen fungeren als een onmisbaar vangnet voor inwoners met een langdurig laag inkomen.
- **Activeren en perspectief bieden:** Het beleid wil niet alleen verzachten, maar ook perspectief bieden. Dit omvat investeren in sociale activering, persoonlijke ontwikkeling en maatschappelijke bijdrage, waardoor zelfredzaamheid wordt versterkt.
- **Integrale samenhang:** Door de aanpak van schulden en armoede zorgvuldig op elkaar af te stemmen, wordt de effectiviteit versterkt. Dit vergroot de kansen voor inwoners om weer grip te krijgen op hun financiële situatie en actief deel te nemen aan de samenleving

Minimaregelingen

De gemeente hanteert voor haar lokale minimaregelingen als definitie voor armoede een inkomen tot 120% van de geldende bijstandsnorm (inclusief vakantietoeslag). De ISD Brabantse Wal voert de minimaregelingen uit (zie bijlage 3). De belangrijkste regelingen zijn:

- **Collectieve Zorgverzekering Minima (VGZ):** Een zorgverzekering met uitgebreide dekking en collectiviteitskorting.
- **Bijzondere Bijstand:** Financiële steun voor noodzakelijke kosten van het bestaan die niet uit het inkomen of vermogen betaald kunnen worden.
- **Individuele Inkomensvoetstuk:** Voor personen met een langdurig laag inkomen en zonder uitzicht op inkomensverbetering.
- **Regeling Sociaal-Culturele Bijdrage:** Ter bevordering van deelname aan de samenleving door personen van 18 jaar en ouder met een inkomen op of rond het sociaal minimum.
- **Studietoeslag:** Voor studenten met een medische beperking die geen inkomsten kunnen verwerven naast hun studie.
- **Bevordering Maatschappelijke Participatie Schoolgaande Kinderen (via Stichting Leergeld):** Ondersteuning voor kinderen tot 18 jaar uit gezinnen met een laag inkomen.

Aansluiting op het Programma Armoedeverzachting

Het *Programma Armoedeverzachting* is een tijdelijk programma (looptijd 2023 t/m 2026) dat aanvullend is op de reguliere minimaregelingen. De projecten uit dit programma dragen direct bij aan het verlichten van de financiële druk, wat essentieel is voor het slagen van een schuldregeling. Het programma kent een dynamische

aanpak en is ontworpen om mee te bewegen met nieuwe inzichten en de veranderende behoeften van inwoners, waardoor projecten kunnen wijzigen op basis van noodzaak en effectiviteit.

Binnen dit dynamische programma streven we ernaar om de meest succesvolle interventies – met name die welke armoedeverzachting en activering combineren – te borgen in de reguliere bedrijfsvoering, om zo de duurzame effectiviteit van ons beleid te verzekeren.

De projecten delen we in, in vier functionele subgroepen:

Subgroep projecten	Projectvoorbeelden	Kernfunctie
Basisbehoeften & directe verlichting (vnl. beschermend)	Aanpak Energiearmoede, Kledingbank, Menstruatiearmoede, Babystartpakketten	Projecten gericht op het direct opvangen van acute nood, het realiseren van besparing op vaste lasten en het garanderen van essentiële basisvoorzieningen.
Participatie & zelfredzaamheid (vnl. activerend)	Aanpak Energiearmoede, Kledingbank (leerplekken), Volwassenenfonds Sport & Cultuur, Community building.	Projecten die focussen op sociale activering, het vergroten van vaardigheden en de stap naar werk of maatschappelijke deelname, wat zelfredzaamheid versterkt.
Bijzondere doelgroepen (kinderen & jeugd)	Maatschappelijke Participatie Schoolgaande Kinderen, Kwikstart-app	Projecten gericht op het wegnemen van financiële belemmeringen voor specifieke, kwetsbare doelgroepen, met nadruk op het creëren van gelijke kansen.
Infrastructuur & sturing (programmabreed)	Doorbraakfonds, Fysieke Hulpguids, Armoede-Dashboard, Sociale Spreekuren	Projecten die zorgen voor sturingsinformatie, de vindbaarheid van hulp en het bieden van flexibele, complexe maatwerkoplossingen.

Door deze initiatieven te combineren met de drie speerpunten van de schuldhulpverlening (preventie, laagdrempeligheid en samenwerking), wordt een samenhangend beleid gevoerd dat financiële stabiliteit, maatschappelijke deelname én activering elkaar laat versterken, met als direct resultaat dat de inwoner minder stress ervaart en meer stabiliteit voelt in het dagelijks leven.

7. BIJLAGEN

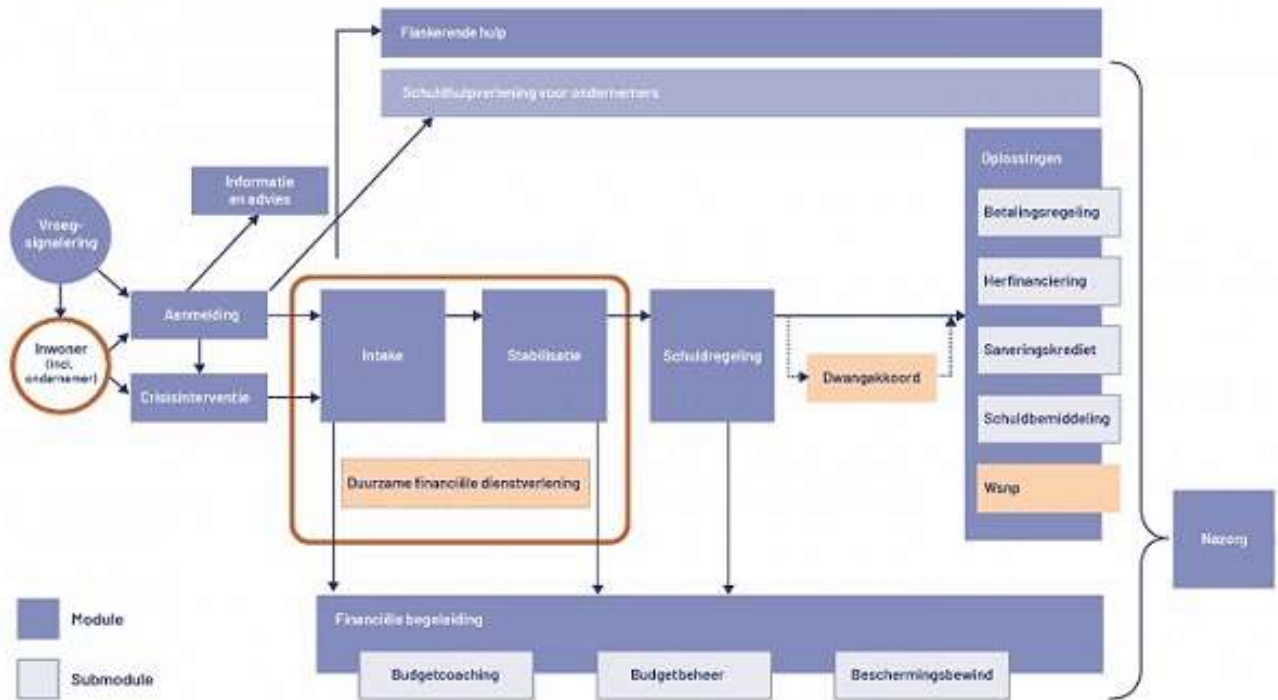
Bijlage 1. Schema schuldhulpverlening

De fasen van de Wgs met daarbij de doorlooptijden is in het volgende schema beschreven.

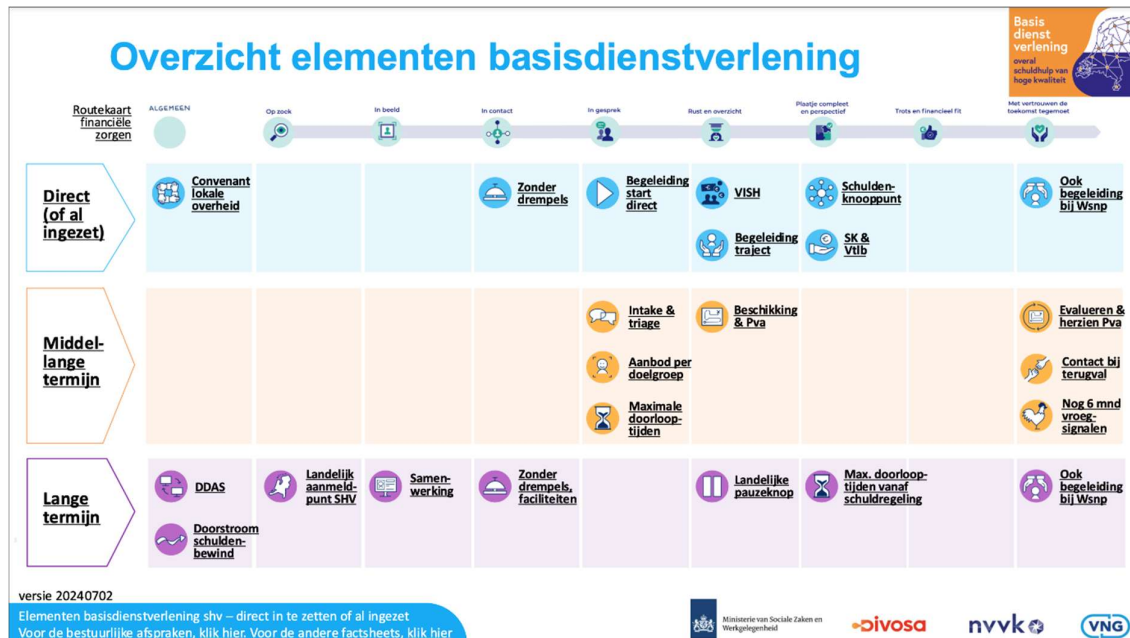


Vervolgens worden de volgende modules van de NVVK ingezet op het regelen van de schulden. De Intake en Stabilisatiefase worden door de ISD Brabantse Wal uitgevoerd.

Modules NVVK



Bijlage 2: De elementen basisdienstverlening schuldhulpverlening



[Klik hier voor de PDF om door te gaan naar alle elementen.](#)

- In bovenstaande pdf vindt u een overzicht van alle elementen. Als u op een element klikt, komt u bij de factsheet waarin u meer informatie vindt van dat specifieke element.
- In de bovenste rij ziet u de mijlpalen van de routekaart Financiële Zorgen.
- De blauwe rij zijn de elementen die al ingezet zijn of begin 2025 worden geïmplementeerd.
- De oranje rij geeft de elementen weer waarvoor samenwerkingspartners nu handreikingen maken zodat we voor 2026 hiermee aan de slag kunt gaan. Deze zijn echter al wel in het beleidsplan opgenomen.
- De paarse, onderste rij geeft de elementen weer waar nu nog niets van is opgenomen in het beleidsplan schuldhulpverlening omdat ze nog onderzocht worden of in aanmaak zijn.
- Per element kunt u doorklikken naar de factsheets voor meer informatie over dat specifieke element.

Bijlage 3. Toelichting minimaregelingen

De gemeente hanteert voor haar lokale minimaregelingen als definitie voor armoede een inkomen tot 120% van de geldende bijstandsnorm (inclusief vakantietoeslag). De ISD Brabantse Wal voert de minimaregelingen uit.

Bevordering maatschappelijke participatie door schoolgaande kinderen.

Bevordering maatschappelijke participatie door schoolgaande kinderen. Uitvoering door Stichting Leergeld. Tot de doelgroep behoren de alleenstaande ouder of de gehuwden met een of meerdere kinderen die gedurende een periode van 6 maanden is/zijn aangewezen op een beschikbaar inkomen wat gemiddeld per maand niet uitkomt boven 120% van de geldende bijstandsnorm. Dit geldt voor kinderen tot 18 jaar.

Individuele inkomenstoeslag.

Personen van 21 jaar en ouder tot aan de pensioengerechtigde leeftijd met een langdurig laag inkomen, geen in aanmerking te nemen vermogen en gelet op zijn omstandigheden geen uitzicht op inkomensverbetering

Studietoeslag.

Tot de doelgroep van de studietoeslag behoort de persoon van 18 jaar en ouder die recht heeft op studiefinanciering (op grond van de Wet studiefinanciering 2000 of een tegemoetkoming op grond van hoofdstuk 4 van de Wet tegemoetkoming onderwijsbijdrage en schoolkosten (WTOS), geen in aanmerking te nemen vermogen heeft en ook door een structurele medische beperking tijdens de studie geen inkomsten kan verwerven. En geen recht hebben op een Wajong uitkering.

Regeling sociaal-culturele bijdrage voor de minima.

Het doel van de regeling is bevordering en ook vergroting van deelname aan de samenleving van personen van 18 jaar en ouder met een inkomen op of rond het sociaal minimum. De bijdrage kan worden toegekend aan een aanvrager die gedurende een periode van 6 maanden is aangewezen op een inkomen wat gemiddeld per maand niet uitkomt boven 120 % van de geldende bijstandsnorm.

Tegemoetkoming kosten kinderopvang Sociaal Medische Indicatie.

Van toepassing op ouders of verzorgers met een beperking waardoor kinderopvang noodzakelijk is of met een kind waarvoor opvang om sociale of medische redenen nodig is. Maximaal 8 dagdelen per week komen in aanmerking. Volledige vergoeding geldt alleen bij een inkomen tot 120% van de bijstandsnorm. De hoogte van de vergoeding is gebaseerd op de uurtarieven van kinderopvanginstellingen.

Collectieve zorgverzekering minima.

De gemeente heeft een contract met VGZ voor de collectieve zorgverzekering minima. Dit is een zorgverzekering met een uitgebreide dekking met een collectiviteitskorting.

Bijzondere bijstand.

Het gaat bij de verstrekking van bijzondere bijstand om bijstand die wordt verstrekt als bijzondere omstandigheden in het individuele geval leiden tot noodzakelijke kosten van het bestaan, waarin het inkomen niet voorziet, die niet worden gedekt door een voorliggende voorziening en die niet uit de draagkracht kunnen worden voldaan. Bijzondere bijstand wordt verleend met inachtneming van de draagkracht van de belanghebbende en zijn gezin. De draagkrachtruimte is het gedeelte van het inkomen, dat meer bedraagt dan de van toepassing zijnde bijstandsnorm, inclusief vakantiegeld. De draagkracht wordt gevormd door een percentage van de draagkrachtruimte vermeerderd met het gehele in aanmerking te nemen vermogen. Percentages zijn vastgelegd in de beleidsregels.

Denk hierbij bijvoorbeeld aan regelingen zoals doorbetaling van de vaste lasten i.v.m. aanhouden van een woning tijdens en tijdelijk verblijf in inrichting of ziekenhuis, inrichtingskosten, reiskosten in bepaalde gevallen, duurzame gebruiksgoederen of uitvaartkosten.