

**Raadsmededeling**

Datum	21 oktober 2025	Nr.	RMD25-0031
Van	Het college van B&W	Contactpersoon:	de heer L.A.M. Kuijpers MSc
Aan	De raads- en burgerleden		

Portefeuillehouder(s) Dhr. D.P.E. Hopmans, Dhr. J.A.A. Pals

Onderwerp Toekomst Auvergnepolder

Doel  Oordeelsvorming/Peilen van gevoelens  
 Zienswijzen/wensen en bedenkingen

**Mededeling**

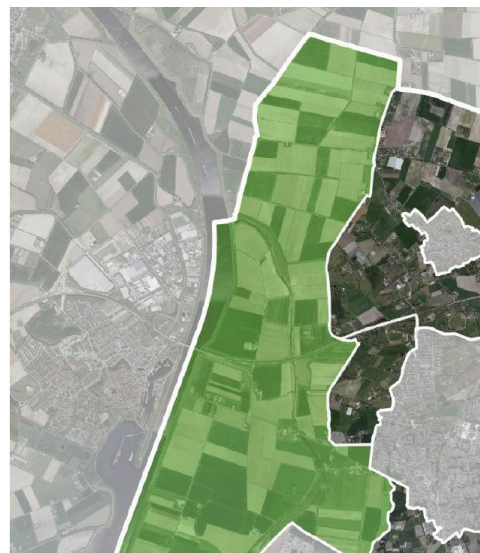
Met deze raadsmededeling vraagt het college de gemeenteraad om richting te geven aan de verdere ontwikkeling van de Auvergnepolder. Concreet gaat het om de vraag hoe verschillende opgaven op een samenhangende en toekomstgerichte manier kunnen worden ontwikkeld. Hierbij vragen wij om randvoorwaarden en uitgangspunten die eerdere besluiten nader vormgeven. Ook vragen wij om richting ten aanzien van de gewenste mate van regie over de ontwikkeling van de Auvergnepolder.

**Inleiding**

De Auvergnepolder staat steeds nadrukkelijker in de belangstelling van partijen die grote ruimtelijke claims hebben. Voor energie, voor bedrijvigheid, voor regionale en nationale transities. De omstandigheden in en rond het gebied zijn de afgelopen jaren ingrijpend veranderd. De toenemende druk vraagt om een duidelijke positie van de gemeente.

Het gaat er dus niet meer om of er ontwikkelingen plaatsvinden in de Auvergnepolder, maar over hoe wij als gemeente regie nemen op wat al in beweging is. Alleen door zelf koers te bepalen kunnen we de balans bewaren tussen leefbaarheid, economische ontwikkeling en landschappelijke kwaliteit.

De Auvergnepolder ligt in de noordwestzijde van onze gemeente, tussen Halsteren, Lepelstraat en het Schelde-Rijnkanaal. Het gebied bestaat uit drie polders: de Auvergnepolder, de Nieuw Beijmoerpolder en de Oud-Glymnespolder. Gezamenlijk zijn deze polders circa 1200 ha groot en het gebruik is overwegend



*Figuur 1: deelgebied Zeekleipolders Visie buitengebied*

agrarisch en daarnaast bevat het gebied belangrijke natuurwaarden (Lange Water). Wij hanteren de Auvergnepolder als verzamelbegrip voor deze drie polders. Het gebied wordt gekenmerkt door een open, agrarisch landschap met rechte verkavelingsstructuren, watergangen en dijken, en kent een strategische ligging nabij bestaande infrastructuur en bedrijvigheid. Juist die combinatie van ruimte en ligging maakt de Auvergnepolder aantrekkelijk voor uiteenlopende ruimteclaims vanuit energie, economie en landbouw.

De gemeenteraad heeft zich de afgelopen jaren meermaals uitgesproken dat de Auvergnepolder ruimte moet bieden voor een nieuw strategisch bedrijventerrein met een plantbased profiel. De opgave is nu om richting te geven aan de manier waarop deze ontwikkeling zorgvuldig en samenhangend met andere ruimtelijke opgaven wordt gerealiseerd. Deze ruimtelijke opgaven komen door druk van buiten en transitie.

### **Voorgeschiedenis en eerdere besluiten**

De Auvergnepolder is al geruime tijd in beeld als uitbreidingslocatie voor bedrijvigheid. De gemeenteraad heeft hierover in de afgelopen jaren meerdere besluiten genomen die de richting duidelijk hebben vastgelegd:

1. In de **Structuurvisie 2030** (vastgesteld in 2013) is het zuidelijk deel van de Auvergnepolder aangewezen als zoekgebied voor bedrijventerrein op lange termijn;
2. Met het **Manifest bedrijventerreinen (2020)** en de **Motie bedrijventerreinen (2021)** heeft de raad zich uitgesproken dat de Auvergnepolder een logische locatie is voor toekomstige ontwikkeling van een nieuw strategisch bedrijventerrein;
3. De **Pijlervisie Economie (2024)** bevestigt deze richting en benoemt dat de haalbaarheid van een thematisch plantbased bedrijventerrein in de Auvergnepolder wordt onderzocht, met nadruk op landschappelijke kwaliteit en regionale inpassing. Ter uitvoering van de Pijlervisie Economie wordt een ruimtelijk-economisch profiel voor het bedrijventerrein opgesteld. Dit zal uiteindelijk resulteren in een gebiedspaspoort;
4. Ook de **Regionale Investeringsagenda West-Brabant (2024)** positioneert de Auvergnepolder als kansrijke locatie binnen het regionale profiel plantbased & circulair;

Een bedrijventerrein met een plantbased profiel vormt de kern van de keuze om in de Auvergnepolder ruimte te bieden aan een nieuw strategisch bedrijventerrein. Het is nadrukkelijk meer dan extra ruimte voor bedrijven: het wordt het hart van een nieuwe economie waarin plantbased en circulaire bedrijvigheid centraal staan. Door bedrijven te clusteren binnen dit thema ontstaat een sterk ecosysteem waarin productie, innovatie en kennisdeling elkaar versterken. Daarmee geeft Bergen op Zoom concreet invulling aan haar rol als economisch hart van de plantbased economy in West-Brabant.

Voor wat betreft de verschijningsvorm van het bedrijventerrein wordt gestreefd naar een uitstraling die past bij de nieuwe economie. Dat betekent dat het terrein zorgvuldig moet worden ingepast in het landschap, met aandacht voor groene randen, waterberging en natuurlijke overgangen naar de omgeving. We onderzoeken op welke wijze het terrein zelf een stevige groen/blauwe-structuur kan krijgen, zodat een aantrekkelijk, gezond en klimaatbestendig terrein wordt ontwikkeld. Zo ontstaat een bedrijventerrein dat ruimte biedt aan vernieuwing en innovatie, maar dat zich ruimtelijk ook op een duurzame en toekomstbestendige manier voegt in de Auvergnepolder.

## Raadsmededeling

De vraag die nu voorligt, is hoe we deze ontwikkeling zorgvuldig vormgeven en welke waarden en randvoorwaarden daarbij richtinggevend zijn.

### **Ruimteclaims vragen om samenhang**

De druk op de Auvergnepolder neemt toe door verschillende ruimtelijke claims. De energietransitie, de klimaatopgaven en regionale ontwikkelingen vragen allemaal om ruimte. De ruimtelijke dynamiek in en rond de Auvergnepolder maakt dat de gemeente nu haar positie moet bepalen, zodat we zelf richting houden over de toekomst van dit gebied.

### Energie en infrastructuur

De energietransitie zal de komende jaren steeds zichtbaarder worden, zowel boven als onder de grond. Nu al ontvangt het college concrete verzoeken voor bijvoorbeeld windmolens, zonneparken en batterij-opslag, verspreid over het gebied. Zo loopt op dit moment de planologische procedure voor het Windpark Halsteren. Energiebedrijven zien de kans om optiecontracten met grondeigenaren te sluiten. Voor grondeigenaren kunnen dit lucratieve contracten zijn, waarbij energiebedrijven zich verzekeren van posities voor eventuele toekomstige projecten. Dit laat zien dat de energietransitie in dit gebied niet iets van de verre toekomst is, maar nu al tastbaar en in beweging.

De raad heeft zich recent via een motie uitgesproken tegen de komst van nieuwe windmolens. Dit standpunt is helder en wordt regionaal uitgedragen (RES West-Brabant). Tegelijkertijd moet worden onderkend dat dit standpunt in de praktijk moeilijk houdbaar is, zolang hogere overheden en marktpartijen in het gebied actief zijn en de gemeente geen eigen ontwikkelrichting heeft vastgelegd. De keuze waar de gemeente wel invloed op heeft, is of wij de plaatsing van eventuele windmolens volledig overlaten aan hogere overheden en marktpartijen, of dat wij zelf bepalen waar wel en waar niet, en welke voorwaarden daarbij gelden.

### **Regionale dynamiek**

Binnen West-Brabant is PowerPort Moerdijk (PPM) een van de grootste ontwikkelingen van de komende jaren. In de PPM-gemeenten (gemeenten Geertruidenberg, Drimmelen en Moerdijk) moet ongeveer 700 ha ruimte gevonden worden voor de energietransitie en de groei van bedrijvigheid. Denk hierbij aan de aanleg van nieuwe energie-infrastructuur en kabeltracés, evenals de uitbreiding van de haven en industrie in Moerdijk en het Amergebied in Geertruidenberg.

In het vierde kwartaal van 2024 heeft de Powerport-regio zich gemeld bij de gemeenten van de SRWB. Insteek van de gesprekken was of, en zo ja, op welke wijze de PPM-gemeenten konden ondersteunen met de nationale opgave. In dat licht kwam de Auvergnepolder nadrukkelijk naar voren en was het denkbaar dat een deel van de vraag in de Auvergnepolder zou kunnen landen. Bergen op Zoom heeft in de verkennende gesprekken aangegeven de focus te leggen op de plantbased economy, die als het ware complementair is aan het profiel van PPM.

In het tweede kwartaal van 2025 is vastgesteld dat de kernopgave van PowerPort vanwege technische en logistieke redenen volledig binnen de PowerPort-regio zelf wordt opgelost. Betekent dit dat de Auvergnepolder buiten beeld is? Nee. De schaal en dynamiek van PowerPort veroorzaken mogelijk een waterbedeffect: wat daar aan ruimte wordt ingenomen door nationale energie-infrastructuur, kan elders in West-Brabant aanvullende claims leggen. De Auvergnepolder blijft daarmee nadrukkelijk onderdeel van het regionale speelveld.

### **Eén koers voor de Auvergnepolder**

De afgelopen jaren heeft de raad verschillende duidelijke keuzes gemaakt over de toekomst van de Auvergnepolder. De richting is helder: de gemeente wil ruimte bieden aan een nieuw strategisch bedrijventerrein met een plantbased profiel en tegelijkertijd zorgvuldig omgaan met het landschap en de omgeving. Bijvoorbeeld door het niet toelaten van nieuwe energieprojecten.

De opgave is nu om de keuzes te vertalen naar een samenhangende ontwikkelrichting. De Auvergnepolder heeft een strategische ligging en biedt unieke kansen om de economische structuur van de gemeente en de regio te versterken. In de Auvergnepolder komen daarnaast meerdere transities samen: ruimte voor een nieuwe en toekomstbestendige economie, energie-infrastructuur, klimaatadaptatie, landbouwontwikkeling en landschappelijke kwaliteit. Wanneer deze thema's los van elkaar worden benaderd, dreigt versnippering en gaat de samenhang en meerwaarde van het gebied verloren.

Daarom is een integrale benadering noodzakelijk: één ontwikkelrichting waarin we de verschillende opgaven en belangen in samenhang afwegen. Alleen door het geheel te overzien, kan de gemeente de regie houden over wat in de Auvergnepolder gebeurt en hoe dit bijdraagt aan de kwaliteit van de stad, de dorpen en het landschap.

De uitdaging is om bestaande besluiten, ambities en belangen te verbinden tot één toekomstgericht perspectief waarin ruimte is voor economische groei en landschappelijke kwaliteit.

### **Grip op de polder – de rol van de raad**

De gemeente staat aan de vooravond van de verdere uitwerking van de keuzes die al zijn gemaakt voor de Auvergnepolder. In dit gebied komen veel belangen en opgaven samen. Er zijn kansen voor nieuwe bedrijvigheid, duurzame energie en natuur, maar ook zorgen over leefbaarheid en landschap. Het is duidelijk dat het gebied zich zal ontwikkelen, maar het is nog de vraag 'hoe'. Daarom willen we dit gesprek met de raad voeren in een sfeer van openheid en dialoog. We staan nog aan het begin: er ligt geen vast plan, maar we bevinden ons in de verkenningsfase, waarin we samen richting geven aan de toekomst van het gebied.

Hoe brengen we economie, energie, landschap en leefbaarheid met elkaar in balans? Hoe zorgen we dat toekomstige ontwikkelingen niet alleen ruimte innemen, maar ook kwaliteit toevoegen aan de omgeving?

We willen daarover een open gesprek voeren met de raad. Belangrijk is om te benadrukken dat er geen vast plan ligt. De opbrengsten van het gesprek over deze raadsmededeling verwerken we in de vervolgstappen, welke worden opgenomen in een raadsinformatiebrief.

## Raadsmededeling

Concreet vragen we input op de volgende vragen:

- Wat vindt de raad belangrijk bij de ontwikkeling van de Auvergnepolder? Graag horen wij welke accenten, voorwaarden en/of uitgangspunten u belangrijk vindt. Denk hierbij aan:
  - Economische ontwikkeling. Plantbased economy en de daaraan gekoppelde werkgelegenheid zijn het uitgangspunt. Maar waaraan moet het bedrijventerrein daarnaast bijdragen? Kan het ook een rol spelen bij energieopwekking, of juist bij het versterken van natuur en landschap? En hoe zorgen we dat het terrein zelf een groene, toekomstgerichte uitstraling krijgt?
  - Energietransitie. De energietransitie is noodzakelijk om onze gemeente ook in de toekomst te laten functioneren. Als er in de polder ruimte wordt gemaakt voor energieopwekking, onder welke voorwaarden moet dat dan gebeuren? Hoe kan het bijdragen aan de kwaliteit van het gebied, in plaats van dat het er iets aan afdoet?
  - Landschap en natuur. Hoe kunnen we het landschap en de natuur versterken terwijl het gebied zich ontwikkelt? Zou een groene overgang of buffer kunnen helpen om rust, recreatie en biodiversiteit te behouden?
  - Leefbaarheid. Wat vraagt de ontwikkeling van de polder om Halsteren en Lepelstraat prettig en leefbaar te houden? Waar liggen zorgen of juist kansen voor verbetering?
  - Participatie. Op welke manier willen we inwoners, ondernemers en grondeigenaren betrekken bij de toekomst van het gebied? Denken we samen vanaf een blanco vel, of is het helpend om eerst een richtinggevend beeld te schetsen?
  - Maatschappelijke meerwaarde. Welke waarden vinden we belangrijk voor de toekomst? Moeten nieuwe initiatieven vooral bijdragen aan een duurzame economie, natuur, voorzieningen of werkgelegenheid?
- Hoe wil de raad betrokken blijven bij de ontwikkeling van de Auvergnepolder? De ontwikkeling van de Auvergnepolder vraagt om een gezamenlijke aanpak van raad en college. Daarom horen we graag hoe de raad zelf betrokken wil blijven in de volgende stappen. Dat kan op verschillende manieren. Denk bijvoorbeeld aan:
  - Themasessies. De raad kan bijvoorbeeld in de eerste fase van de ontwikkeling een paar keer per jaar in gesprek over een specifiek onderwerp, zoals hierboven genoemd.
  - Periodieke terugkoppeling. We plannen vaste momenten voor terugkoppeling op bepaalde punten in het proces. Zo blijft de raad op de hoogte en kan daar waar nodig bijsturen.

Dit gesprek is bedoeld als gezamenlijke verkenning. We willen de verschillende perspectieven, waarden en ideeën ophalen die de raad belangrijk vindt voor de toekomst van de Auvergnepolder. Zo leggen we samen de basis voor de volgende stap in de ontwikkeling: een gebiedsgerichte aanpak waarin economie, energie, landschap en leefbaarheid met elkaar in balans komen.

### Vervolg

Op basis van uw signalen werken wij de komende maanden mogelijke vervolgstappen uit. In januari/februari 2026 leggen wij deze in een raadsinformatiebrief aan u voor. Het gaat daarbij nadrukkelijk om opties en handvatten, zodat de nieuwe raad en het nieuwe college na de verkiezingen goed voorbereid zijn en beschikken over de juiste informatie om vervolgstappen te zetten.

## Bijlagen

De volgende bijlagen zijn, als onderdeel van deze raadsmededeling, bijgevoegd:

- Kaart structuurvisie 2030;
- Raadsmanifest bedrijventerreinen 2020;
- Motie bedrijventerreinen;
- Pijlervisie Economie 2024.

Hoogachtend,  
het college van burgemeester en wethouders van Bergen op Zoom,

secretaris,



mr. C.G. Jacobs

burgemeester,



drs. M. Mulder MSc.